



Правительство
Омской области

ПАМЯТКА

ПРЕДПРИНИМАТЕЛЯМ
И ГРАЖДАНАМ
ДЛЯ ОРГАНИЗАЦИИ
СОБСТВЕННОГО ДЕЛА



Омск 2015



**Министерство экономики Омской области
Отдел поддержки малого и среднего предпринимательства управления
поддержки предпринимательства**

644043, г. Омск, ул. Красный Путь, д. 5. тел./факс: (3812) 35-71-09
www.mec.omskportal.ru



**ОМСКИЙ РЕГИОНАЛЬНЫЙ ФОНД ПОДДЕРЖКИ И РАЗВИТИЯ
МАЛОГО ПРЕДПРИНИМАТЕЛЬСТВА**

644007, г. Омск, ул. Булатова, д. 100, 1 подъезд, 6 этаж, тел./факс: (3812) 33-12-65
f_com@fond-omsk.ru, сайт: www.fond-omsk.ru



**МИКРОФИНАНСОВАЯ ОРГАНИЗАЦИЯ ОМСКИЙ РЕГИОНАЛЬНЫЙ
ФОНД МИКРОФИНАНСИРОВАНИЯ СУБЪЕКТОВ МАЛОГО
И СРЕДНЕГО ПРЕДПРИНИМАТЕЛЬСТВА**

644007, г. Омск, ул. Булатова, д. 100, 1 подъезд, 6 этаж, тел.: (3812) 33-12-69



БЮДЖЕТНОЕ УЧРЕЖДЕНИЕ ОМСКОЙ ОБЛАСТИ
ОМСКИЙ РЕГИОНАЛЬНЫЙ
**БИЗНЕС-
ИНКУБАТОР**

**БЮДЖЕТНОЕ УЧРЕЖДЕНИЕ ОМСКОЙ ОБЛАСТИ
«ОМСКИЙ РЕГИОНАЛЬНЫЙ БИЗНЕС-ИНКУБАТОР»**
644007, г. Омск, ул. Чапаева, д. 111,
тел.: (3812) 90-46-44, факс: 90-46-45
сайт: www.omrbi.ru, e-mail: info@omrbi.ru, smi@omrbi.ru



**ОТКРЫТОЕ АКЦИОНЕРНОЕ ОБЩЕСТВО
«КОРПОРАЦИЯ РАЗВИТИЯ ОМСКОЙ ОБЛАСТИ»**

644074, г. Омск, пр. Комарова, д. 21, корп. 1, тел.: (3812) 30-82-81,
сайт: www.investomsk.ru, e-mail: info@investomsk.ru



**КАЗЕННОЕ УЧРЕЖДЕНИЕ ОМСКОЙ ОБЛАСТИ
«МНОГОФУНКЦИОНАЛЬНЫЙ ЦЕНТР ПРЕДОСТАВЛЕНИЯ
ГОСУДАРСТВЕННЫХ И МУНИЦИПАЛЬНЫХ УСЛУГ»
НА БАЗЕ ЦЕНТРА РАЗВИТИЯ БИЗНЕСА**

644074, г. Омск, 70 лет Октября, д. 25/2, тел.: (3812) 37-40-09, (3812) 95-78-16,
сайт: мфц-омск.рф, e-mail: kirovsky@sub.omsk.ru



**УПОЛНОМОЧЕННЫЙ ПО ЗАЩИТЕ ПРАВ ПРЕДПРИНИМАТЕЛЕЙ
В ОМСКОЙ ОБЛАСТИ**

644007, г. Омск, ул. Чапаева, д. 111, каб. 405-407. тел.: (3812) 35-72-90,
факс: (3812) 21-25-88, e-mail: omsk@ombudsmanbiz.ru

Памятка предназначена для людей,
которые ведут успешно свой бизнес
или только желают заняться
предпринимательской деятельностью



I РАЗДЕЛ – Правительство Омской области	стр. 2
II РАЗДЕЛ – Омский региональный фонд поддержки и развития малого предпринимательства и ИТ – ПАРК	стр. 10
III РАЗДЕЛ – Микрофинансовая организация Омский региональный фонд микрофинансирования субъектов малого и среднего предпринимательства	стр. 19
IV РАЗДЕЛ – ОАО «Корпорация развития Омской области»	стр. 21
V РАЗДЕЛ – Уполномоченный по защите прав предпринимателей по Омской области	стр. 25
VI РАЗДЕЛ – БУ «Омский региональный бизнес-инкубатор» и КУ Омской области «Многофункциональный центр предоставления государственных и муниципальных услуг»	стр. 27
VII РАЗДЕЛ – Налоги для малого бизнеса	стр. 29
VIII РАЗДЕЛ – Государственная служба занятости населения	стр. 37
IX РАЗДЕЛ – Органы контроля и надзора	стр. 42



Правительство Омской области



В.И. Назаров
Губернатор Омской области

Уважаемые руководители предприятий, индивидуальные предприниматели, фермеры Омской области!

Малый и средний бизнес – это эффективно развивающийся сектор экономики Омской области.

Открывая новые производства, расширяя сферы предоставляемых услуг, вы создаете рабочие места, пополняете доходы консолидированного бюджета области, способствуете формированию «среднего класса», улучшению качества жизни населения. Ваша деятельность – это всегда следование по пути прогресса. Выходя на новые рынки или применяя новые методы работы, вы двигаете экономику региона вперед. Спасибо за ваш труд.

Органы власти всех уровней делают ставку на вас как на силу, способную укрепить социально-экономическое положение каждой территории и нашего государства в целом.

Мы заинтересованы в создании благоприятных условий для вашей деятельности, совершенствовании форм взаимодействия власти и бизнеса. В регионе реализуется специальная программа развития малого и среднего предпринимательства, в рамках которой оказывается финансовая, имущественная, информационно-консультационная и иная помощь.

Узнать о формах государственной поддержки и организациях, которые консультируют предпринимателей, вы можете из этого сборника. Уверен, информация будет вам полезна.

*Желаю вам успехов в работе
и уверенности в завтрашнем дне!*



Министерство экономики Омской области

Постановлением Правительства Омской области от 16 октября 2013 года № 266-П утверждена государственная программа Омской области «Развитие экономического потенциала Омской области» (2014-2020 годы), которой определен Порядок предоставления субсидий субъектам малого и среднего предпринимательства в Омской области (далее СМСП).

Механизм предоставления субсидий представлен на рис. 1.

Перечень субсидий представлен на рис. 2.

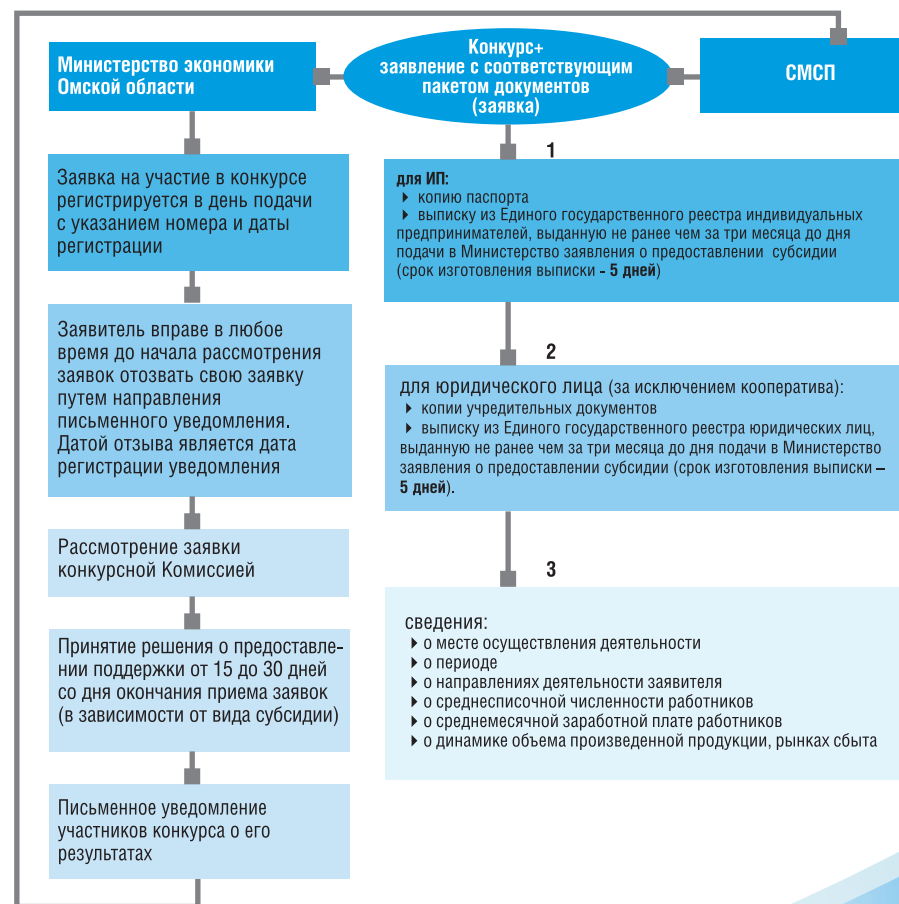


Рис. 1. Механизм предоставления субсидий

Субсидии Министерства экономики Омской области

14 видов субсидий субъектам малого предпринимательства

Возмещение СМСП части затрат, связанных с оплатой услуг по выполнению обязательных требований законодательства Российской Федерации и (или) законодательства страны импортера, являющихся необходимыми для экспорта товаров (работ, услуг), в том числе работ по сертификации, регистрации или другим формам подтверждения соответствия в размере 50 % от экономически обоснованных расходов участника, но не более 250 тыс. рублей одному участнику в год.

Возмещение СМСП части затрат, связанных с приобретением оборудования, устройств, механизмов, транспортных средств (за исключением легковых автомобилей и воздушных судов), станков, приборов, аппаратов, агрегатов, установок, машин, относящихся ко второй и выше амортизационным группам Классификации основных средств, включаемых в амортизационные группы, утвержденной постановлением Правительства Российской Федерации от 1 января 2002 года № 1 «О Классификации основных средств, включаемых в амортизационные группы», за исключением оборудования, предназначенного для осуществления оптовой и розничной торговой деятельности СМСП, в целях создания и (или) развития и (или) модернизации производства товаров (работ, услуг) в размере 50 % произведенных затрат одним СМСП, но не более 5 000 тыс. рублей по одному получателю субсидии.

Возмещение СМСП части затрат, связанных с осуществлением предпринимательской деятельности по образовательным программам дошкольного образования, а также присмотру и уходу за детьми в соответствии с законодательством Российской Федерации в размере 50 % от объема понесенных затрат, но не более 5 000 тыс. рублей по одному СМСП.

Финансовое обеспечение (возмещение) части затрат СМСП, связанных с заготовкой и переработкой дикоросов в размере 70 % от планируемых (произведенных) СМСП расходов, но не более 5 000 тыс. рублей по одному участнику в год.

Возмещение части первого взноса при заключении договора лизинга оборудования, устройств, механизмов, транспортных средств (за исключением легковых автомобилей и воздушных судов), станков, приборов, аппаратов, агрегатов, установок, машин в размере 95 % от суммы первого взноса, но не более 3 000 тыс. руб. одному участнику в год (для субъектов малого предпринимательства со среднесписочной численностью работников менее 30 человек) и не более 7 000 тыс. руб. одному участнику в год (для субъектов малого и среднего предпринимательства со среднесписочной численностью работников 30 и более человек). Размер первого взноса по договору лизинга технических средств не должен превышать 49 % от стоимости технических средств.

Возмещение части лизинговых платежей по договору лизинга технических средств (за исключением первоначального взноса) в размере трех четвертых ставки Банка России, на момент уплаты лизингового платежа субъектом малого и среднего предпринимательства, но не более 70 % от фактически произведенных субъектом малого и среднего предпринимательства затрат на уплату лизинговых платежей в текущем году и не более 200 тыс. руб. в год по одному договору лизинга технических средств и не более 400 тыс. руб. одному участнику в год. Определяется с учетом ранее произведенной компенсации части первого взноса и лизинговых платежей по данному договору лизинга.

Возмещение части расходов, связанных с выплатой вознаграждения по договорам банковской гарантии, поручительства между СМСП и организациями, обеспечивающими исполнение обязательств по кредитам, привлеченным в банках, или по договорам лизинга, заключенным лизингодателями с СМСП, - одновременно из расчета 90 % произведенных участником расходов на выплату вознаграждения по договору банковской гарантии или по договору поручительства, обеспечивающим исполнение обязательств по кредитам или по договорам лизинга, но не более четырех пятых ставки рефинансирования Центрального банка Российской Федерации, действовавшей на дату заключения кредитного договора или договора лизинга.

Финансовое обеспечение (возмещение) части затрат СМСП, связанных с реализацией социально-значимых проектов на территории муниципальных образований Омской области, за исключением затрат, связанных с реализацией подакцизных товаров из расчета 90 % от фактически произведенных (планируемых) расходов на реализацию социально-значимых проектов, но не более 1 млн. рублей по одному СМСП.

Возмещение СМСП части затрат, связанных с реализацией программ по энергосбережению, предусматривающих затраты на приобретение и внедрение инновационных технологий, оборудования и материалов, а также затрат, связанных с проведением на предприятиях СМСП энергетических обследований – в размере 50 % от произведенных расходов участника, но не более 100 тыс. рублей по одному участнику в год.

Возмещение части затрат СМСП, связанных с созданием и обеспечением деятельности мобильных платформ мелкорозничной торговли и мобильных платформ сферы услуг в размере 50 % от фактически понесенных расходов, но не более 600 тыс. рублей по одному участнику в год.

Финансовое обеспечение (возмещение) части затрат, связанных с оплатой услуг и (или) работ по выполнению обязательных требований законодательства, являющихся необходимыми для поставки товаров, выполнения работ, оказания услуг стратегическим предприятиям и стратегическим акционерным обществам, в том числе услуг и (или) работ по регистрации, сертификации или другим формам подтверждения соответствия из расчета 85 % от фактически произведенных (планируемых) расходов, но не более 600 тыс. рублей по каждому виду товаров, работ, услуг.

Возмещение части затрат СМСП, связанных с осуществлением социально ответственной деятельности СМСП, направленной на решение социальных проблем, в том числе путем создания частных детских садов в размере 85 % от фактически произведенных СМСП расходов, но не более 600 тыс. рублей по одному СМСП.

Финансовое обеспечение (возмещение) части затрат СМСП, связанных с реализацией проектов по организации групп дневного времяпрепровождения детей дошкольного возраста и иных подобных им видов деятельности по уходу и присмотру за детьми из расчета 85 % от фактически произведенных (планируемых) расходов на реализацию проекта по созданию Центра времяпрепровождения детей, но не более 600 тыс. рублей по одному СМСП.

Возмещение части суммы процентов по кредитам, привлеченным СМСП в кредитных организациях на строительство для собственных нужд производственных зданий, строений, сооружений и (или) приобретение оборудования в целях создания и (или) развития, и (или) модернизации производства товаров (работ, услуг) в размере двух третей ставки рефинансирования Центрального банка Российской Федерации, действующей на дату заключения кредитного договора. Сумма возмещения части процентов по кредитам не должна превышать 7 млн. рублей по одному получателю субсидии и определяется с учетом ранее произведенного возмещения части процентов по кредиту по данному кредитному договору.

Финансовое обеспечение (возмещение) части затрат СМСП, связанных с осуществлением деятельности по оказанию социальных услуг гражданам, частично или полностью утратившим способность к самообслуживанию и нуждающимся в постоянном постороннем уходе, и обеспечивающих создание условий жизнедеятельности, соответствующего возрасту и состоянию здоровья указанных категорий граждан, проведение мероприятий медицинского, психологического, социального характера, питание и уход, а также организацию посильной трудовой деятельности, отдыха и досуга (далее – Пансионат для пожилых людей) из расчета 50 % от фактически произведенных (планируемых) СМСП расходов на реализацию проекта по созданию Пансионата для пожилых людей, но не более 5 000 тыс. рублей одному СМСП.

Указом Губернатора Омской области от 20 сентября 2005 г. № 113 «О премиях Губернатора Омской области в сфере развития предпринимательства и инноваций» учреждены денежные вознаграждения и диплом лауреата премии по каждой номинации.

Перечень номинаций конкурса представлен на рис. 3.

Порядок проведения конкурса представлен на рис. 4.

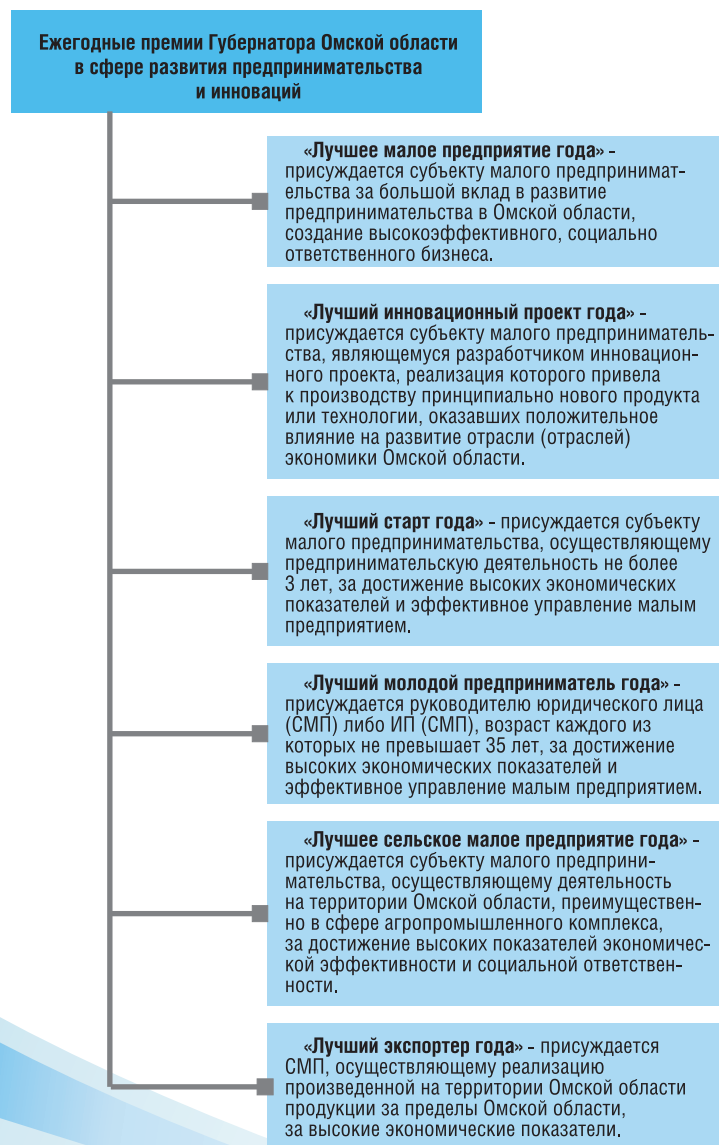


Рис. 3. Перечень номинаций конкурса



Рис. 4. Организация конкурса на присуждение премий Губернатора Омской области

Схема институтов поддержки субъектов малого и среднего предпринимательства в Омской области

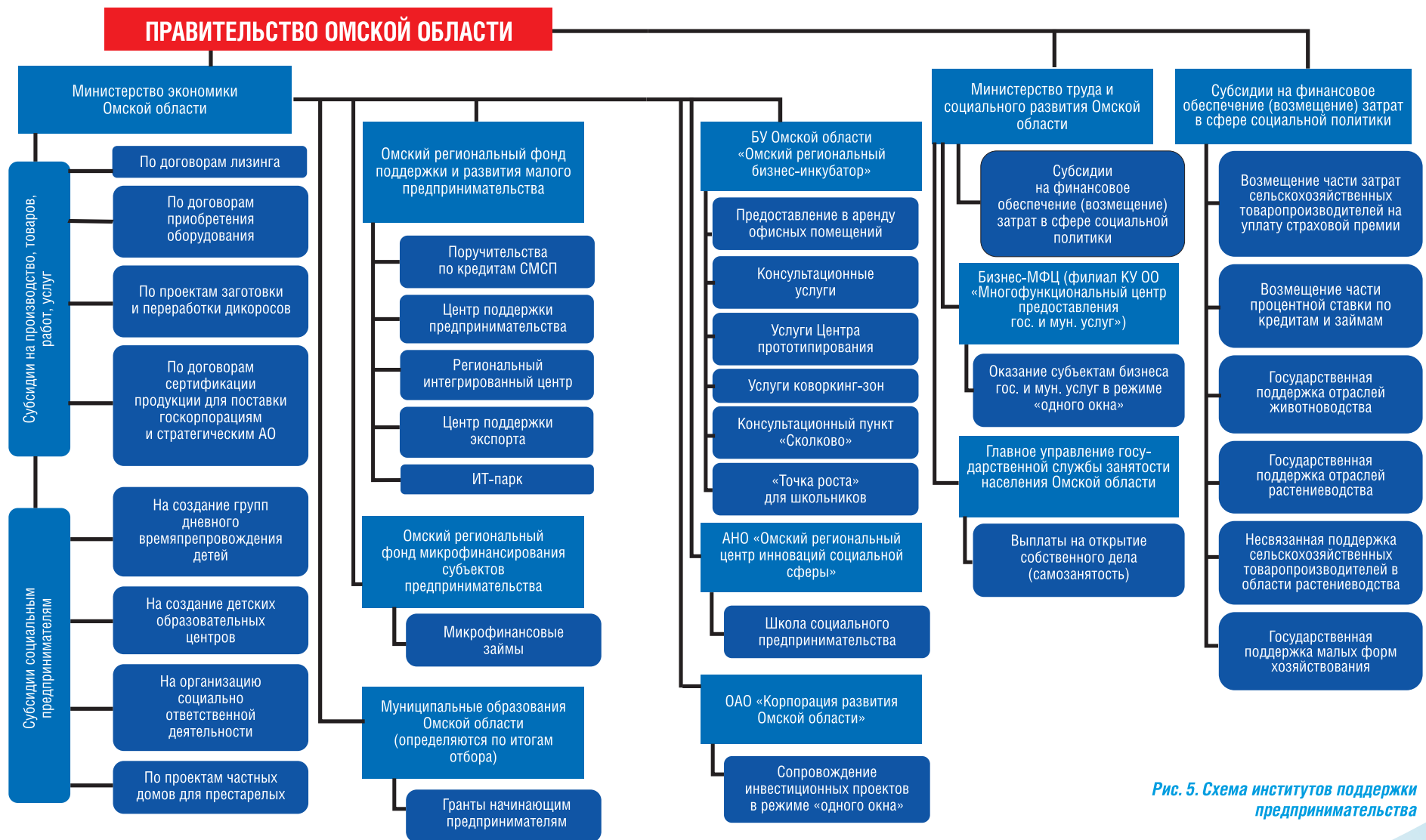


Рис. 5. Схема институтов поддержки предпринимательства



Омский региональный фонд поддержки и развития малого предпринимательства

Омский региональный фонд поддержки и развития малого предпринимательства создан Правительством Омской области на основании распоряжения от 15 августа 2007 г. № 142-рп.

ЦЕЛЬ ФОНДА:

создание благоприятных условий для развития предпринимательства в Омской области

ОСНОВНЫЕ НАПРАВЛЕНИЯ ДЕЯТЕЛЬНОСТИ ФОНДА

- консалтинг в области поиска партнеров на международных и российских региональных рынках
- услуги в сфере финансовой поддержки субъектов малого и среднего предпринимательства – поручительство, предоставляемое в обеспечение обязательств перед кредитными организациями
- информационно-консультационная поддержка субъектов малого и среднего предпринимательства

Поручительство



Рис. 6. Механизм предоставления поручительств по кредитным договорам и договорам о предоставлении банковской гарантии субъектам малого и среднего предпринимательства и ОИПСМСП Омской области

ЧТО НЕОБХОДИМО ЗНАТЬ СМСП И ОИПСМСП ПРИ ПОЛУЧЕНИИ КРЕДИТА, БАНКОВСКОЙ ГАРАНТИИ ПОД ПОРУЧИТЕЛЬСТВО ФОНДА:

- шаг 1** Быть зарегистрированным и осуществлять свою деятельность на территории Омской области не менее **3 месяцев** на дату обращения за получением поручительства.
- шаг 2** Обратиться за кредитом/банковской гарантией в банки-партнеры Фонда.
- шаг 3** Предоставить банку документы, необходимые для принятия решения о выдаче кредита/банковской гарантии.
- шаг 4** Предоставить собственное обеспечение в размере не менее **30 %** от суммы своих обязательств в части возврата фактической суммы финансирования.
- шаг 5** Оплатить Фонду в установленном договором поручительства порядке вознаграждение за полученное поручительство.
- шаг 6** Обратиться в Министерство экономики Омской области за компенсацией в размере **90 %** от расходов, связанной с выплатой вознаграждения по договору поручительства для обеспечения исполнения обязательств по кредитным договорам или договорам о предоставлении банковской гарантии.

Срок рассмотрения Фондом заявки – **3 рабочих дня** (в случае необходимости проведения дополнительной проверки поступивших материалов – **10 рабочих дней**).



Центр поддержки предпринимательства

Центр поддержки предпринимательства является структурным подразделением Омского регионального фонда поддержки и развития малого предпринимательства. Основное направление деятельности Центра поддержки предпринимательства состоит в реализации государственных программ, подпрограмм Омской области, содержащих мероприятия, направленные на развитие малого и среднего предпринимательства в Омской области, путем безвозмездного оказания субъектам малого и среднего предпринимательства комплекса услуг, направленных на содействие их развитию.

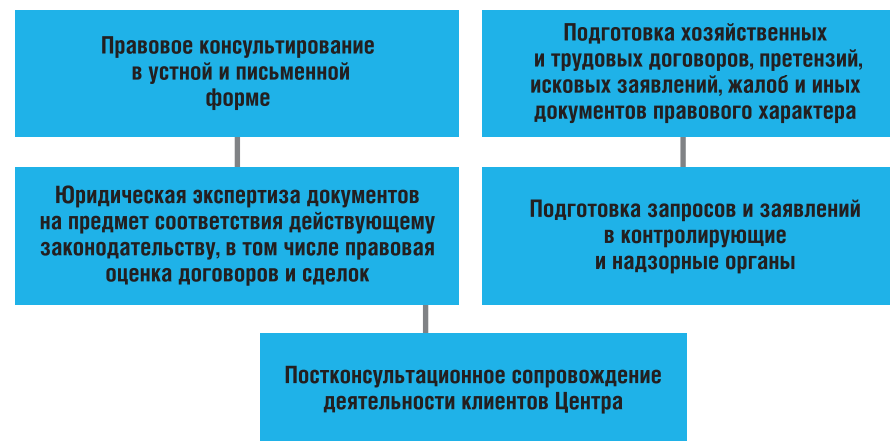
ОСНОВНЫЕ НАПРАВЛЕНИЯ ДЕЯТЕЛЬНОСТИ:

- ▶ Консультационные услуги по различным вопросам ведения бизнеса (финансовое, юридическое, патентно-лицензионное сопровождение деятельности субъектов малого и среднего предпринимательства, вопросы бухгалтерского и налогового учета) предоставляемые в том числе в рамках функционирования центра юридического сопровождения деятельности субъектов малого предпринимательства и регионального Call-центра;
- ▶ Информационное сопровождение деятельности субъектов малого и среднего предпринимательства по вопросам практического исполнения требований закона путем онлайн консультирования и информирования через единый интернет-ресурс «Барьерам – нет»;
- ▶ Организация и проведение на территории Омской области обучающих мероприятий (семинаров, тренингов, бизнес-сессий, круглых столов и пр.);
- ▶ Организация и проведение специальных программ обучения для повышения квалификации работников субъектов малого и среднего предпринимательства;
- ▶ Организация и проведение конкурсов среди субъектов малого и среднего предпринимательства.

**Россия, 644007,
г. Омск, ул. Булатова,
д. 100, 1 подъезд, 6 этаж
тел./факс +7 (3812) 33-02-61**

Центр юридического сопровождения деятельности субъектов малого предпринимательства

Тел. 33-02-66



Региональный call-центр для предпринимателей

Тел. 40 45 40, 8 800 381 5555



Портал «Административным барьерам - Нет!»

www.барьерамнет.рф

Портал создан с целью преодоления административных барьеров, которые возникают при осуществлении предпринимательской деятельности субъектов малого и среднего предпринимательства Омской области.

На портале Вы сможете обратиться к экспертам следующих служб и ведомств:

- Министерство экономики Омской области;
- Министерство природных ресурсов и экологии Омской области;
- Министерство здравоохранения Омской области;
- Главное управление лесного хозяйства Омской области;
- Главное управление ветеринарии Омской области;
- Региональная энергетическая комиссия Омской области;
- Администрация города Омска;
- Главное управление МЧС России по Омской области;
- Управление Федеральной службы по надзору в сфере защиты прав потребителей и благополучия человека по Омской области;
- Управление Федеральной регистрационной службы по Омской области – главный государственный регистратор Омской области;
- Управление Федеральной миграционной службы по Омской области;
- Омская таможня;
- Ассоциация развития малого и среднего предпринимательства;
- Омский региональный фонд поддержки и развития малого предпринимательства;
- Корпорация развития Омской области;
- Министерство имущественных отношений Омской области;
- Прокуратура Омской области



Офисы Фонда:

Центральный офис

• г. Омск, ул. Булатова, 100, 1 подъезд.
тел. (3812) 33-12-65
www.fond-omsk.ru

Представительства фонда:

• Омская область,
г. Исилькуль, ул. Советская, 62, каб. 53,
тел. (38173) 22-6-82
www.fond-omsk.ru

• Омская область,
г. Тара, пл. Ленина, 21,
тел. (38171) 22-3-38
www.fond-omsk.ru

• Омская область,
г. Калачинск, ул. Советская, 3
тел. (38155) 23-0-33
www.fond-omsk.ru



Центр поддержки экспорта Омской области

Центр координации поддержки экспортно ориентированных субъектов малого и среднего предпринимательства (Центр поддержки экспорта Омской области) создан 1 августа 2012 года при поддержке Министерства экономики Омской области и является структурным подразделением Омского регионального фонда поддержки и развития малого предпринимательства. Основная цель Центра поддержки экспорта состоит в содействии выходу товаров, работ, услуг субъектов малого и среднего предпринимательства Омской области на международные рынки.



Россия, 644007, г. Омск, ул. Булатова, 100, 5 этаж, офис 18
Тел./факс: (3812) 33-02-66
E-mail: export@ved55.ru
Сайт: www.ved55.ru



Региональный
партнер
Омская область

Региональный Интегрированный Центр - Омская область

Региональный Интегрированный Центр - Омская область (далее РИЦ - Омская область) функционирует на базе Омского регионального фонда поддержки и развития малого предпринимательства.

РИЦ - Омская область содействует омским компаниям в деловой, научной и технологической кооперации с российскими и иностранными предприятиями в соответствии с процедурами, регламентами и стандартами Консорциума EEN - Россия и европейской сети поддержки предпринимательства Enterprise Europe Network.

УСЛУГИ РИЦ – ОМСКАЯ ОБЛАСТЬ:

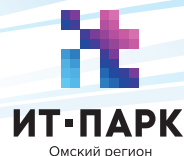
1. Поиск партнеров по деловой, научной и технической кооперации в регионах РФ и за рубежом
2. Проведение технологических аудитов
3. Подготовка и размещение предложений и запросов омских компаний в международной и межрегиональной базах данных
4. Организация участия компаний в бизнес-миссиях, двусторонних переговорах и выставках, организуемых в странах сети EEN и в регионах РФ
5. Организация обучения омских компаний по вопросам интернационализации бизнеса
6. Консультирование по возможностям и требованиям российских и зарубежных рынков
7. Консультация по вопросам сертификации CE
8. Консультация по вопросам защиты интеллектуальной собственности

Россия, 644007, г. Омск, ул. Булатова, 100, 5 этаж, офис 16

Тел./факс: 7 (3812) 33-12-68

E-mail: office@eic-omsk.ru

Сайт: www.eic-omsk.ru



Омский региональный парк информационных технологий

Омский региональный парк информационных технологий (далее ИТ-парк) – объект инфраструктуры поддержки малого и среднего предпринимательства, созданный Правительством Омской области с целью поддержки и развития ИТ-компаний региона, а также стимулирования предпринимательской деятельности в сфере информационных технологий.

Общая площадь ИТ-парка составляет почти 4 000 кв. м и представляет собой четырехэтажное здание с офисными и учебными помещениями, конференц-залом, переговорными комнатами и зоной коворкинга.

Отбор субъектов малого и среднего предпринимательства, желающих разместиться в ИТ-парке и воспользоваться его услугами, осуществляется на конкурсной основе.

Основные услуги, предоставляемые резидентам ИТ-парка

1. Услуги, связанные с предоставлением помещений:

Офисные
площади

Конференц-
зал

Переговорные
комнаты

Учебные
классы

Зоны
коворкинга

Размещение
рекламы
на территории
ИТ-парка

2. Информационно-консультационные услуги относительно:

- бухгалтерского учета, налогообложения, юридических вопросов, вопросов патентно-лицензионного характера;
- вопросов ведения предпринимательской деятельности, предоставляемые специалистами органов государственной власти, организаций инфраструктуры поддержки и развития малого и среднего предпринимательства посредством обращений резидентов регионального ИТ-парка в региональный Call-центр и через интернет-сайт «Барьерам – нет»;
- ведения внешнеэкономической деятельности;
- программ поддержки научных исследований, технологических разработок и инноваций Европейского Союза и других стран;
- стандартов качества, технических регламентов и иных требований.

3. Поиск потенциальных деловых и научно-технологических партнеров с учетом потребностей резидентов.

4. Проведение семинаров, деловых встреч, круглых столов, конференций и иных мероприятий по запросу резидентов.

5. Организация участия резидентов ИТ-парка в выставочно-ярмарочных, конгрессных мероприятиях, бизнес-миссиях в регионах Российской Федерации и за рубежом.

6. Проведение делового и научно-технологического аудита резидентов регионального ИТ-парка для оценки их потенциала, а также степени готовности к выходу на международные и межрегиональные рынки.

7. Осуществление переводов на иностранные языки информационных и презентационных материалов резидентов ИТ-парка.

8. Повышение квалификации резидентов ИТ-парка по вопросам интернационализации ИТ-бизнеса.

9. Прием иностранных партнеров резидентов ИТ-парка.

10. Проведение маркетинговых исследований зарубежных рынков.

11. Содействие в приведении продукции в соответствие с требованиями, необходимыми для экспорта товаров (работ, услуг) (стандартизация, сертификация, необходимые разрешения).

12. Содействие в обеспечении защиты интеллектуальной собственности, в том числе получении патентов на результаты интеллектуальной деятельности и т.д., в Российской Федерации и за рубежом.

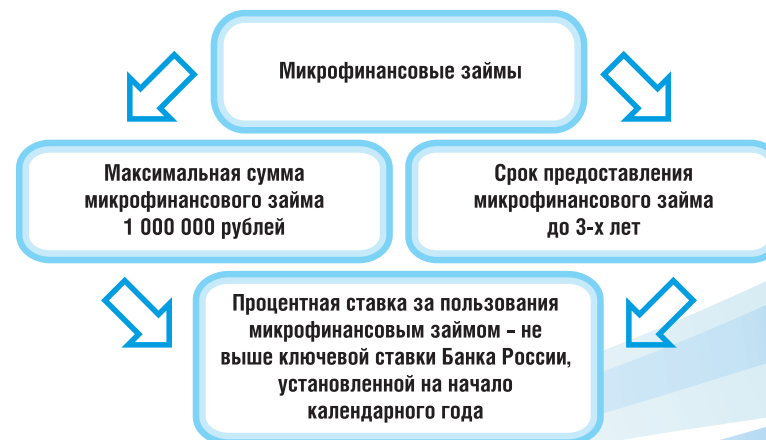


Микрофинансовая организация Омский региональный фонд микрофинансирования субъектов малого и среднего предпринимательства

Микрофинансовая организация Омский региональный фонд микрофинансирования субъектов малого и среднего предпринимательства (далее – Фонд) – некоммерческая унитарная организация, осуществляющая микрофинансовую деятельность в порядке, предусмотренном Федеральным законом от 2 июля 2010 г. N 151-ФЗ "О микрофинансовой деятельности и микрофинансовых организациях".

Фонд использует денежные средства, полученные из бюджетов всех уровней, для предоставления микрофинансовых займов субъектам малого и среднего предпринимательства (далее – СМСП) и организациям инфраструктуры поддержки малого и среднего предпринимательства (далее – ОИПСМСП), осуществляющим хозяйственную деятельность на территории г. Омска и муниципальных районов Омской области и соответствующим следующим требованиям:

- соответствующим условиям Федерального закона № 209-ФЗ;
- имеющим положительную деловую репутацию или не имеющим отрицательной;
- имеющим устойчивое финансовое положение, в т. ч. не имеющим на последнюю отчетную дату перед датой обращения за получением микрозайма просроченной задолженности по уплате налогов и сборов перед бюджетами всех уровней;
- имеющим положительную кредитную историю или не имеющим отрицательной;
- имеющим обеспечение запрашиваемого микрофинансового займа;
- не имеющим за 12 (Двенадцать) месяцев, предшествующих дате обращения за получением микрозайма, нарушений условий ранее заключенных кредитных договоров, договоров займа, лизинга и т.п. (допускается единоразовая просрочка до 5 (Пяти) рабочих дней);
- в отношении которых в течение 2 (Двух) лет (либо меньшего срока, в зависимости от срока хозяйственной деятельности), предшествующих дате обращения за получением микрозайма, не применялись процедуры несостоятельности (банкротства), в том числе наблюдение, финансовое оздоровление, внешнее управление, конкурсное производство, либо санкции в виде аннулирования или приостановления действия лицензии (в случае, если деятельность Заемщика подлежит лицензированию).



Цели предоставления микрофинансовых займов:



Схема получения микрозайма:



Россия, 644007,
г. Омск, ул. Булатова, д. 100, 1 подъезд, 6 этаж,
тел.: (3812) 33-12-69



ОАО «Корпорация развития Омской области» создана на основании распоряжения Министерства имущества Омской области № 1301-р от 17 июля 2013 г. «Об учреждении открытого акционерного общества «Корпорация развития Омской области».

ЦЕЛИ ДЕЯТЕЛЬНОСТИ КОРПОРАЦИИ РАЗВИТИЯ ОМСКОЙ ОБЛАСТИ:

1. Привлечение инвестиционных ресурсов для обеспечения развития инфраструктуры Омской области и реализации инвестиционных проектов, в том числе с использованием механизмов государственно-частного партнерства в форме прямых инвестиций - капитальных вложений компаний, находящихся на сопровождении Корпорации в общем объеме не менее 5 млрд. рублей за период 2016-2020 гг.
2. Формирование благоприятного инвестиционного климата в Омской области путем налаживания понятных регламентированных отношений при реализации инвестиционных проектов, в том числе снижения неэффективного административного воздействия на предпринимательскую среду через профессиональную поддержку и содействие Инвесторам, выраженного в заключении инвестиционных соглашений между Правительством Омской области и Инвесторами при непосредственном участии Корпорации в общем объеме не менее 67 соглашений за период 2016-2020 гг.

ОСНОВНЫЕ СТРАТЕГИЧЕСКИЕ ИНИЦИАТИВЫ КОРПОРАЦИИ НА ПЕРИОД 2016-2020 ГОДЫ:

1. Выступать как единый центр в Омской области по взаимодействию с Инвесторами (субъектами предпринимательской деятельности, в том числе инвестиционной) в режиме «одного окна».
2. Выступать единым оператором по развитию инвестиционных площадок и специализированных промышленных парков (в том числе многофункциональных), технопарков, агропромышленных парков, логистических центров, туристско-рекреационных кластеров на территории Омской области в рамках законодательства и с использованием рыночных механизмов.
3. Осуществлять сопровождение инвестиционных предложений инвесторам по вопросу размещения новых инвестиционных проектов на территории Омской области.
4. Оказывать содействие органам государственной власти и местного самоуправления области по вопросам размещения новых производств на территориях инвестиционных площадок и промышленных парков.
5. Выполнять отдельные функции в исполнении обязательств Правительства Омской области перед инвесторами в рамках заключенных инвестиционных соглашений.
6. Предлагать механизмы финансирования развития инвестиционных площадок и промышленных парков, минимизирующие прямое участие средств областного бюджета, в том числе за счет привлечения частных инвесторов. Привлечение средств путем эмиссии и продажи акций Корпорации, создания дочерних компаний и компаний со смешанным капиталом и т.п.
7. Выполнять функции управляющей компании промышленных (промышленных) парков.
8. Организовать работу Проектного офиса совместно с отраслевыми министерствами и муниципальными образованиями Омской области.
9. Оказывать профессиональные консалтинговые услуги по бухгалтерскому, корпоративному, кадровому и другому сопровождению, в том числе и организациям инфраструктуры поддержки бизнеса.

В РАМКАХ «ОДНОГО ОКНА» КОРПОРАЦИЯ РАЗВИТИЯ ОМСКОЙ ОБЛАСТИ ВЫПОЛНЯЕТ СЛЕДУЮЩИЕ ФУНКЦИИ:

1. Консультирование инициаторов проектов по вопросам:
 - возможных перспектив реализации инвестиционного проекта в регионе;
 - подбора земельного участка для размещения инвестиционного проекта на территории Омской области;

- наличия требуемой инфраструктуры для реализации инвестиционного проекта;
- наличия кадровых (трудоустроенных) ресурсов для реализации инвестиционного проекта;
- возможности предоставления льгот и налоговых преференций, иных возможных форм государственной поддержки;
- наличия вариантов внешнего финансирования проекта.

2. Сопровождение проекта на всех стадиях его реализации после подписания инвестиционного соглашения с Омской областью.

БАЗОВЫЕ УСЛОВИЯ ИНВЕСТИЦИОННОГО ПРОЕКТА:

1. Инвестиции в проект: не менее 50 млн рублей;
2. Отрасли: согласно Стратегии развития Омской области;
3. Срок реализации проекта (инвестиционная фаза): не более 5 лет;
4. Наличие у инициатора проекта пакета документов: бизнес-плана, финансовой модели, информации о земельном участке и необходимых ресурсах, требований к инфраструктуре, краткого описания технологии и графика реализации проекта);

В случае отсутствия пакета документов его подготовка возможна специалистами Корпорации на возмездной основе.

Проект «Создание индустриального парка «Солнечный».

Местоположение: Омская область, г. Омск, ул. 2-я Солнечная, 75.

Площадь земельного участка: 213 га.

Категория земель: земли населенного пункта.

Вид разрешенного использования: промышленные объекты и производства, коммунально-складские объекты.

Вид права: собственность.

Субъект права: Омская область

Обеспеченность инженерной инфраструктурой (электро-, водо-, газоснабжение): имеется возможность обеспечения электроснабжения – 5 МВт; свободная мощность по газоснабжению отсутствует; ближайшие сети водопровода ОАО «Омскводоканал» Д-500 мм и канализации Д-расположены по ул. Багнюка в районе проходных пивоваренного завода.

Функциональное назначение парка: размещение производственно-логистических объектов IV-V классов опасности, не требующих соблюдения санитарно-защитных зон.

Предполагаемые резиденты: предприятия пищевой промышленности, деревообработки, сборочного машиностроения, складской логистики.

Сроки ввода в эксплуатацию: IV квартал 2016 года.

Транспортно-логистическая инфраструктура: автодорога, железная дорога, ж/д путь не общего пользования, находящийся на праве собственности юридического лица.

План-график реализации проекта:

Создание проектной документации, строительство инфраструктуры и объектов индустриального парка. Осуществление начала строительства инфраструктуры: **не позднее 31 декабря 2016 года.**

Осуществление начала строительства производственно-логистических объектов: **не позднее 30 июня 2017 года.**

Привлечение резидентов и финансирование со стороны потенциальных инвесторов, кредитных организаций (ОАО «Сбербанк России», «Новая индустриализация»): **не позднее 31 декабря 2015 года.**

**Россия, 644074, пр. Комарова, 21, корп. 1,
тел.: (3812) 30-82-81
e-mail: info@investomsk.ru www.investomsk.ru**



Должность Уполномоченного по защите прав предпринимателей является государственной должностью Омской области, которая учреждена в целях обеспечения гарантий государственной защиты прав и законных интересов субъектов предпринимательской деятельности на территории Омской области, их соблюдения органами государственной власти, органами местного самоуправления Омской области и их должностными лицами.

В соответствии с Законом Омской области от 24 апреля 2014 года № 1628-03 «Об Уполномоченном по защите прав предпринимателей в Омской области» основными задачами Уполномоченного являются:

- 1) защита прав и законных интересов субъектов предпринимательской деятельности на территории Омской области;
- 2) содействие развитию общественных институтов, ориентированных на защиту прав субъектов предпринимательской деятельности на территории Омской области;
- 3) правовое просвещение субъектов предпринимательской деятельности по вопросам их прав и законных интересов, форм и методов их защиты;
- 4) содействие в формировании и реализации государственной политики в сфере развития предпринимательской деятельности и защиты прав субъектов предпринимательской деятельности на территории Омской области;
- 5) взаимодействие с предпринимательским сообществом.

Для реализации данных задач определена компетенция Уполномоченного по защите прав предпринимателей в Омской области по рассмотрению обращений субъектов предпринимательской деятельности, зарегистрированных в органе, осуществляющем государственную регистрацию на территории Омской области, и субъектов предпринимательской деятельности, права и законные интересы которых были нарушены на территории Омской области, на решения или действия (бездействие) органов государственной власти Омской области, территориальных органов федеральных органов исполнительной власти в Омской области, органов местного самоуправления Омской области, иных органов, организаций, наделенных федеральным законом отдельными государственными или иными публичными полномочиями, должностных лиц, нарушающие права и законные интересы субъектов предпринимательской деятельности.

Обращение к Уполномоченному по защите прав предпринимателей в Омской области – это направление в его адрес в письменной форме или в форме электронного документа жалобы, заявления, предложения.

Жалоба – просьба субъекта предпринимательской деятельности о восстановлении или защите его нарушенных прав, свобод или законных интересов.

Заявление – просьба субъекта предпринимательской деятельности о содействии в реализации его прав и свобод, либо сообщение о нарушении законов и иных нормативных правовых актов, недостатках в работе государственных органов, органов местного самоуправления и должностных лиц, либо критика деятельности указанных органов и должностных лиц.

Предложение – рекомендации субъекта предпринимательской деятельности по совершенствованию законодательства и иных нормативных правовых актов, деятельности государственных органов и органов местного самоуправления, развитию общественных отношений, улучшению социально-экономической и иных сфер деятельности государства и общества.

ПРИ ОСУЩЕСТВЛЕНИИ СВОЕЙ ДЕЯТЕЛЬНОСТИ УПОЛНОМОЧЕННЫЙ ВПРАВЕ:

1. Запрашивать и получать от органов государственной власти, органов местного самоуправления Омской области и у должностных лиц необходимые сведения, документы и материалы;



2. Обращаться в суд с заявлением о признании недействительными ненормативных правовых актов, признании незаконными решений и действий (бездействия) органов государственной власти Омской области, органов местного самоуправления Омской области, иных органов, организаций, наделенных федеральным законом отдельными государственными или иными публичными полномочиями, должностных лиц в случае, если оспариваемые ненормативный правовой акт, решение и действие (бездействие) не соответствуют закону или иному нормативному правовому акту и нарушают права и законные интересы субъектов предпринимательской деятельности в сфере предпринимательской деятельности, незаконно возлагают на них какие-либо обязанности, создают иные препятствия для осуществления предпринимательской деятельности;

3. Направлять в органы государственной власти Омской области, органы местного самоуправления Омской области мотивированные предложения о принятии нормативных правовых актов (о внесении изменений в нормативные правовые акты или признании их утратившими силу), относящихся к сфере деятельности Уполномоченного, предложения по вопросам обеспечения прав и законных интересов субъектов предпринимательской деятельности, совершенствования административных процедур;

4. Направлять Губернатору Омской области мотивированные предложения об отмене или о приостановлении действия актов органов исполнительной власти Омской области;

5. Принимать с письменного согласия заявителя участие в выездной проверке, проводимой в отношении заявителя в рамках государственного контроля (надзора) или муниципального контроля;

6. Обращаться к субъектам права законодательной инициативы с предложениями об изменении законов Омской области, если Уполномоченный полагает, что решения или действия (бездействие) органов государственной власти Омской области, органов местного самоуправления Омской области или должностных лиц, нарушающие права и законные интересы субъектов предпринимательской деятельности, совершаются на основании и во исполнение указанных нормативных правовых актов либо в силу существующих пробелов в законодательстве;

7. Участвовать в совершенствовании законодательства Российской Федерации, обеспечивать подготовку и направление в органы государственной власти Омской области, территориальные органы федеральных органов исполнительной власти в Омской области, органы местного самоуправления Омской области предложений по совершенствованию механизмов защиты прав и законных интересов субъектов предпринимательской деятельности;

8. Создавать экспертные и консультативные советы, рабочие группы и иные совещательные органы, действующие на общественных началах, а также привлекать для участия в их деятельности представителей предпринимательского сообщества, общественных организаций, представителей органов государственной власти Омской области и органов местного самоуправления Омской области с согласия их руководителей;

9. Осуществлять иные действия в рамках своей компетенции в соответствии с федеральными и областными законами.

Омский региональный бизнес-инкубатор - это центр институционального развития малого бизнеса, специализирующийся на создании благоприятных условий для возникновения и эффективной деятельности малых предприятий, в том числе инновационных. Достигается это путем предоставления им на льготных условиях или безвозмездно, материально-технических, информационных, консультационных, образовательных и других необходимых услуг. Директором Омского бизнес-инкубатора является Павлов Павел Васильевич.

ЦЕЛЬ БИЗНЕС-ИНКУБАТОРА – стимулирование деловой активности граждан по созданию малых предприятий, разработке новых бизнес-проектов, путем обеспечения им комфортных условий для создания и развития предприятий.

Бизнес-инкубатор располагается в четырехэтажном здании общей площадью 2800 квадратных метров, из которых 1400 занимают офисные помещения, предназначенные для компаний-резидентов.

ЗАДАЧИ БИЗНЕС-ИНКУБАТОРА

- Главной задачей бизнес-инкубатора является помощь перспективным молодым предпринимателям (стартап-компаниям), в том числе инновационным, в доработке идеи и продукта, получении инвестиций, поиске стратегических партнеров и клиентов.

- Поиск и отбор бизнес-проектов для оказания государственной имущественной поддержки в форме предоставления на льготных условиях аренды помещений в здании бизнес-инкубатора.

- Оказание бизнес-консультаций по вопросам создания собственного дела, бухгалтерскому и налоговому учету, участию в государственном заказе, коммерческой деятельности и управлению предприятием, а также вопросам оказания государственной поддержки малого предпринимательства в Омском регионе (субсидии и гранты).

- Оказание услуг по составлению бизнес-плана для участия в конкурсах на оказание государственной поддержки малому бизнесу.

- Мониторинг деятельности резидентов и выпускников бизнес-инкубатора.

- Сопровождение выпускников бизнес-инкубатора в их последующей деятельности за пределами бизнес-инкубатора.

- Обучение основам предпринимательской деятельности и переквалификация начинающих предпринимателей и лиц, желающих открыть собственное дело.

- Работа с молодежью с целью развития молодежного предпринимательства.

Каждый Резидент бизнес-инкубатора за минимальную ежемесячную плату получает полный набор услуг позволяющих стартапу работать как полноценному бизнесу!

Победителям конкурса на основании договора об оказании услуг бизнес-инкубирования Омский региональный бизнес-инкубатор предоставляет:

- В аренду офисные помещения, оборудованные оргтехникой и мебелью:

1 год аренды - 25% от рыночной стоимости;

2 год аренды - 40% от рыночной стоимости;

3 год аренды - 60% от рыночной стоимости.

- Консультационные услуги по вопросам налогообложения, бухгалтерского учета, кредитования, бизнес-планирования, правовой защиты и кадровой работы, повышения квалификации и обучения.

- Предоставление доступа к информационным базам данных и иным информационным ресурсам, находящимся в распоряжении бизнес-инкубатора.

Россия, 644007, г. Омск, ул. Чапаева, д. 111, каб. 405-407.

тел.: (3812) 35-72-90, факс: (3812) 21-25-88,

e-mail: omsk@ombudsmanbiz.ru

- Консультации по вопросам получения кредитов и банковских гарантий.
- Помощь в поиске инвесторов и посредничество в контактах с потенциальными деловыми партнерами.
- Поддержка при решении административных и правовых проблем, в том числе составление типовых договоров.
- Обслуживание средств связи и коммуникаций, составляющих инфраструктуру бизнес-инкубатора.
- Предоставление интернет-трафика.
- Предоставление переговорной комнаты, учебных аудиторий, конференц-залов и выставочного зала бизнес-инкубатора.
- Проведение семинаров, конференций, тренингов и других образовательных мероприятий.
- Консультационные услуги по вопросам развития предприятия.
- Оказание содействия по участию в выставочных мероприятиях, ярмарках, аукционах, презентациях и других мероприятиях, проводимых в бизнес-инкубаторе.
- Предоставление доступа к деловой библиотеке бизнес-инкубатора.

В бизнес-инкубаторе могут быть размещены малые предприятия, подавшие заявку на участие в конкурсе и прошедшие конкурс.

Еженедельно в бизнес-инкубаторе для начинающих и действующих предпринимателей из муниципальных районов Омской области проводятся **он-лайн консультации** по темам «Как создать собственное дело» и «Бизнес-планирование».

Для всех желающих провести собственное мероприятие бизнес-инкубатор предоставляет комфортабельные конференц-залы и учебные аудитории по приемлемым ценам.

Для начинающих предпринимателей и фрилансеров Бизнес-инкубатор предоставляет **коворкинг-зону**. В коворкинг-зоне предоставляются рабочие места, оборудованные мебелью, оргтехникой, компьютерами и доступом в интернет.

Бизнес-инкубатор с 2010 года реализует **проект «Молодежный бизнес-инкубатор «Точка роста»**. Проект реализуется с целью создания на территории Омской области площадок для вовлечения молодежи в предпринимательскую деятельность, разработки собственных бизнес-проектов, развития бизнес-среды Омского региона.

Обучение в рамках проекта «Молодежный бизнес-инкубатор «Точка роста»» ведется с октября по апрель текущего года.

По окончании обучения в апреле проводится конкурс молодежных бизнес-проектов в каждом муниципальном районе, а в мае состоится Региональный конкурс молодежных бизнес-проектов на базе Бизнес-инкубатора.

Обучение в рамках проекта «Молодежный бизнес-инкубатор «Точка роста»» проводится в форме деловых игр и тренингов, рассчитанных на 2 года обучения. Занятия проводятся в районах 1 раз в месяц. Также преподаватели консультируют проектные команды в режиме *online* по мере необходимости.

За пять лет в проекте приняли участие школьники 8 муниципальных районов Омской области (Шербакульского, Любинского, Омского, Азовского, Таврического, Саргатского, Калачинского, Марьяновского) и 7 школ города Омска (№ 11, 38, 64, 77, 85, 132, 143). С 2010 года в проекте приняли участие более 1212 школьников, разработано 210 бизнес-проектов, на сегодняшний день успешно реализуется 21.

**Россия, 644007, г. Омск, ул. Чапаева, д. 111,
тел.: (3812) 90-46-44, факс: 90-46-45
сайт: www.omrbi.ru, e-mail: info@omrbi.ru, smi@omrbi.ru.**



Казенное учреждение Омской области «Многофункциональный центр предоставления государственных и муниципальных услуг» на базе центра развития бизнеса

Единый номер справочно-консультационной службы +7 3812 374-009

Учреждение является некоммерческой организацией, осуществляющей оказание государственных и муниципальных услуг, выполнение работ и (или) исполнение государственных функций в целях обеспечения реализации полномочий Министерства труда и социального развития Омской области в сфере предоставления государственных и муниципальных услуг по принципу «одного окна», обеспечения реализации прав на меры социальной поддержки отдельных категорий граждан в соответствии с законодательством.

Услуги МФЦ на базе Центра развития бизнеса

Управление Федеральной службы по надзору в сфере защиты прав потребителей и благополучия человека по Омской области

1. Выдача санитарно-эпидемиологических заключений.
2. Прием уведомлений о начале предпринимательской деятельности.

Управление Федеральной службы государственной регистрации, кадастра и картографии по Омской области, Федеральное государственное бюджетное учреждение "Федеральная кадастровая палата Федеральной службы государственной регистрации, кадастра и картографии"

1. Государственная регистрация прав на недвижимое имущество и сделок с ним.
2. Государственный кадастровый учет недвижимого имущества.
3. Предоставление сведений, внесенных в государственный кадастр недвижимости.
4. Предоставление сведений, содержащихся в Едином государственном реестре прав на недвижимое имущество и сделок с ним.
5. Предоставление сведений из государственного реестра кадастровых инженеров.

Управление Федеральной налоговой службы по Омской области

1. Государственная регистрация юридических лиц, физических лиц в качестве индивидуальных предпринимателей и крестьянских (фермерских) хозяйств.
2. Предоставление сведений из Единого государственного реестра юридических лиц и Единого государственного реестра индивидуальных предпринимателей.

ГУ – Отделение Пенсионного фонда Российской Федерации по Омской области

1. Предоставление информации о формах отчетности и порядке ее предоставления; предоставление форм расчетов по начисленным и уплаченным страховым взносам и информированию заявителей о порядке их заполнения.
2. Предоставление бесплатных программ для работодателей (для проверки отчетности по страховым взносам на обязательное пенсионное и обязательное медицинское страхование и персонализированному учету).

3. Предоставление сведений об услуге «электронный документооборот».
4. Предоставление информации о действующих тарифах страховых взносов.
5. Предоставление образцов заполнения платежных поручений и информации о кодах бюджетной классификации для уплаты страховых взносов.
6. Прием от плательщиков страховых взносов расчетов по начисленным и уплаченным страховым взносам на обязательное пенсионное страхование и обязательное медицинское страхование (в случае если в отчетном периоде, за который предоставляется Расчет, ими не производились выплаты и иные вознаграждения физическим лицам и, соответственно, не начислялись и не уплачивались страховые взносы на обязательное пенсионное страхование в ПФР и на обязательное медицинское страхование в ФОМС).
7. Информирование плательщиков страховых взносов о законодательстве Российской Федерации о страховых взносах и принятых в соответствии с ним нормативных правовых актах.
8. Информирование о порядке исчисления и уплаты страховых взносов.
9. Информирование о правах и обязанностях плательщиков страховых взносов.
10. Информирование о полномочиях Пенсионного фонда Российской Федерации, территориальных органов Пенсионного фонда Российской Федерации и их должностных лиц.

ГУ – Омское региональное отделение Фонда социального страхования Российской Федерации

1. Регистрация и снятие с регистрационного учета лиц, добровольно вступивших в правоотношения по обязательному социальному страхованию на случай временной нетрудоспособности и в связи с материнством.

2. Регистрация страхователей и снятие с учета страхователей – физических лиц, обязанных уплачивать страховые взносы в связи с заключением гражданско-правового договора.

3. Регистрация и снятие с регистрационного учета страхователей – физических лиц и индивидуальных предпринимателей, заключивших трудовой договор с работником.

4. Регистрация и снятие с регистрационного учета страхователей – юридических лиц по месту нахождения обособленных подразделений.

Телефон предварительной записи: 95-78-16

График работы:

Понедельник – пятница: 09.00 – 17.00

Суббота, воскресенье: выходные дни

Россия, 644011, г. Омск, ул. 70 лет Октября, д. 25/2,
тел: (3812) 37-40-09
e-mail: kirovsky@sub.omsk.ru сайт: мфц-омск.рф



НАЛОГИ ДЛЯ МАЛОГО БИЗНЕСА



Какое налогообложение выбрать?

✓ ОСНО – общая система налогообложения.

Общая система налогообложения (далее – ОСНО) состоит из федеральных, региональных и местных налогов. Федеральные налоги действуют на территории всех регионов РФ, а региональные – только в тех, где законодательный орган принял специальный закон об их введении. В этом законе устанавливаются ставка, формы отчетности, сроки уплаты. Местные налоги вводятся в действие актами местных органов власти.

Находясь на общей системе налогообложения, малый бизнес платит все налоги, предусмотренные налоговым кодексом РФ (НДФЛ, НДС, налог на прибыль, налог на имущество, страховые взносы во внебюджетные фонды «за себя» и за работников, прочие местные налоги (транспортный, земельный), если имущество используется в предпринимательской деятельности), если, конечно, индивидуальный предприниматель или организация не освобождены от их уплаты.

ПЛЮСЫ

- Организации или ИП, применяющие ОСНО, являются плательщиками НДС. Это удобно для многих предприятий, т.к. их затраты содержат НДС.
- На ОСНО отсутствует ограничение на размер выручки, количество сотрудников, размер торговых площадей и имущества.
- Отсутствуют ограничения по видам деятельности

МИНУСЫ

- Сложное и полное налогообложение.
- Нужно вести бухгалтерский учет.
- Всю первичную документацию необходимо сохранять не менее 4 лет.

Для малого бизнеса такой вариант вряд ли может быть приемлемым, так как для деятельности в условиях общей системы налогообложения фирме придется предоставлять слишком много отчетности, а это, в свою очередь, приведет к значительному росту издержек. Помимо этого, после уплаты всех налогов у малого предприятия вряд ли останется хоть какая-то прибыль, которую фирма могла бы инвестировать в собственное развитие. Применение общей системы налогообложения оправдано лишь в том случае, если фирма импортирует товар на территорию России, и в любом случае будет платить НДС на таможне. Также лучше работать на общей системе налогообложения, если большое число клиентов организации будут плательщиками НДС.

Поэтому, как правило, субъекты малого предпринимательства стараются перевести свою фирму на льготные системы налогообложения.

✓ УСН – упрощенная система налогообложения

Упрощенная система налогообложения (далее – УСН) – это специальный налоговый режим, который применяется на всей территории Российской Федерации, начиная с 1 января 2003 года наряду с общей системой налогообложения.

Сущность единого налога, уплачиваемого в связи с применением упрощенной системы налогообложения организациями и индивидуальными предпринимателями, заключается в том, что он заменяет уплату целого ряда налогов, устанавливаемых общим налоговым режимом.

Упрощенная система налогообложения может применяться организациями и индивидуальными предпринимателями.

Для применения УСН необходимо выполнение определенных условий:

- средняя численность работников за налоговый (отчетный) период не превышает 100 человек;
- доходы налогоплательщика не превышают 60 млн рублей;
- остаточная стоимость основных средств не превышает 100 млн рублей.

Порядок перехода на УСН:

Существует два варианта:

1. Переход на УСН одновременно с регистрацией ИП или организации

Уведомление может быть подано вместе с пакетом документов на регистрацию. Если организация и индивидуальный предприниматель этого не сделали, то есть еще 30 дней на принятие решения о переходе.

2. Переход на УСН с иных режимов налогообложения

Переход на УСН возможен только со следующего календарного года. Уведомление необходимо подать не позднее 31 декабря.

Переход на УСН с единого налога на вмененный доход для отдельных видов деятельности с начала того месяца, в котором была прекращена их обязанность по уплате единого налога на вмененный доход.

Применение УСН организациями предусматривает замену единым налогом уплату следующих налогов:

Для юридических лиц:

- налога на прибыль организаций (за исключением налога, уплачиваемого с доходов по дивидендам и отдельным видам долговых обязательств);
- налога на добавленную стоимость;
- налога на имущество организаций (однако, с 1 января 2015 года для организаций, применяющих УСН, устанавливается обязанность уплачивать налог на имущество в отношении объектов недвижимости, налоговая база по которым определяется как их кадастровая стоимость).

Для индивидуальных предпринимателей:

- налога на доходы физических лиц в отношении доходов от предпринимательской деятельности;
- налога на имущество физических лиц, по имуществу, используемому в предпринимательской деятельности (однако, с 1 января 2015 года для индивидуальных предпринимателей, применяющих УСН, установлена обязанность уплачивать налог на имущество в отношении объектов недвижимости, которые включены в перечень, определяемый в соответствии с п. 7 ст. 378.2 НК РФ);
- налога на добавленную стоимость.

Компании, работающие по УСН, уплачивают страховые взносы на обязательное пенсионное страхование в соответствии с требованиями законодательства РФ.

Порядок исчисления налоговой базы

Установлены следующие налоговые ставки по УСН:

- 6 %, если объектом налогообложения являются доходы;
- 15 %, если объектом налогообложения являются **доходы, уменьшенные на величину расходов.**

Существуют особенности каждого объекта налогообложения

Объект «Доходы»	Объект «Доходы минус расходы»
Ставка налога	
6%	15%
Налоговая база	
Сумма доходов	Сумма доходов, уменьшенная на величину расходов
Сумма налога к уплате уменьшается	
Нет	На сумму страховых взносов и на выданные работникам пособия по временной нетрудоспособности (за счет собственных средств организации или ИП, а не за счет средств ФСС РФ). Сумма налога не может быть уменьшена более чем на 50 %
Необходимость уплаты минимального налога	
Исчисляется и уплачивается за налоговый период (год). Размер: 1 % от суммы полученных доходов. Если сумма исчисленного налога меньше, чем сумма минимального налога, то уплачивается минимальный налог. Налогоплательщик имеет право в следующие налоговые периоды включить сумму разницы между суммой уплаченного минимального налога и суммой налога, исчисленной в общем порядке, в расходы при исчислении налоговой базы, в том числе увеличить сумму убытков, которые могут быть перенесены на будущее	

Право уменьшить налоговую базу на прошлые убытки	
Нет	Налоговую базу можно уменьшить по итогам года на сумму прошлых убытков, полученных при применении УСН с таким же объектом. Убыток может быть перенесен в течение 10 лет, следующих за налоговым периодом, когда он был получен

✓ ЕНВД - Единый налог на вменённый доход для отдельных видов деятельности

Единый налог на вменённый доход для отдельных видов деятельности (далее – ЕНВД) введен Федеральным законом от 24 июля 2002 года № 104-ФЗ, нормативной базой является Глава 26.3 Налогового Кодекса Российской Федерации (далее – НК РФ).

Налогоплательщиками являются организации и индивидуальные предприниматели, осуществляющие на территории муниципального района, городского округа, городов федерального значения, в которых введен единый налог, предпринимательскую деятельность, облагаемую единым налогом, и перешедшие на уплату единого налога в порядке, установленном НК РФ.

Организации и индивидуальные предприниматели переходят на уплату единого налога добровольно. Налогоплательщики единого налога вправе перейти на иной режим налогообложения со следующего календарного года.

ЕНВД применяется в отношении отдельных видов предпринимательской деятельности:

- розничная торговля;
- общественное питание;
- бытовые, ветеринарные услуги;
- услуги по ремонту, техническому обслуживанию и мойке автомототранспортных средств;
- распространение и (или) размещение рекламы;
- услуги по передаче во временное пользование торговых мест, земельных участков;
- услуги по временному размещению и проживанию;
- услуги по перевозке пассажиров и грузов автотранспортом;
- услуги стоянок.

**УСЛОВИЯ ПЕРЕХОДА
Юридические лица**

Доля участия других ЮЛ < 25%	Сотрудников < 100	Режим введен на территории муниципального образования
Деятельность НЕ осуществляется в рамках • Договора простого товарищества • Договора доверительного управления имуществом		В местном нормативном правовом акте упомянут осуществляемый вид деятельности
Налогоплательщик НЕ является учреждением образования, здравоохранения и социального обеспечения в части деятельности по оказанию услуг общественного питания		
Налогоплательщик НЕ относится к категории «крупнейших»		Не оказываются услуги по сдаче в аренду автозаправочных и автогазозаправочных станций

Индивидуальные предприниматели

Сотрудников < 100	Режим введен на территории муниципального образования
В местном нормативном правовом акте упомянут осуществляемый вид деятельности	Не оказываются услуги по сдаче в аренду автозаправочных и автогазозаправочных станций
Деятельность НЕ осуществляется в рамках • Договора простого товарищества • Договора доверительного управления имуществом	

ЕНВД может применяться если:

- налогоплательщик НЕ относится к категории крупнейших налогоплательщиков;
- налогоплательщик НЕ оказывает услуги общественного питания в учреждениях образования, здравоохранения и социального обеспечения;
- средняя численность работников за предшествующий календарный год НЕ ПРЕВЫШАЕТ 100 человек;
- доля участия других организаций составляет МЕНЕЕ 25 % (кроме некоторых организаций, см. ст. 346.26 НК РФ);
- организации и ИП НЕ передает в аренду автозаправочные и автогазозаправочные станции;
- предпринимательская деятельность НЕ осуществляется в рамках договора простого товарищества (договора о совместной деятельности) или договора доверительного управления имуществом.

Переход на ЕНВД:

Организации и индивидуальные предприниматели обязаны встать на учет в качестве налогоплательщиков единого налога в налоговом органе:

- по месту осуществления предпринимательской деятельности (за исключением видов предпринимательской деятельности указанных ниже);
- по месту нахождения организации (месту жительства индивидуального предпринимателя);
- при осуществлении одного из трех видов деятельности (развозной или разносной розничной торговли, размещения рекламы на транспортных средствах, оказания автотранспортных услуг по перевозке пассажиров и грузов).

Применение ЕНВД предусматривает замену следующих налогов:

Для юридических лиц:

- налог на прибыль организаций (в отношении прибыли, полученной от предпринимательской деятельности, облагаемой единым налогом);
- налог на имущество организаций (в отношении имущества, используемого для ведения предпринимательской деятельности, облагаемого единым налогом);
- налог на добавленную стоимость.

Для индивидуальных предпринимателей:

- налог на доходы физических лиц (в отношении доходов, полученных от предпринимательской деятельности, облагаемых единым налогом);
- налог на имущество физических лиц (в отношении имущества, используемого для ведения предпринимательской деятельности, облагаемого единым налогом);
- налог на добавленную стоимость.

✓ Патентная система налогообложения

Патентная система налогообложения на территории Омской области введена с 1 января 2013 года (Закон Омской области от 29 ноября 2012 года № 1488-03 «О патентной системе налогообложения»).

Патентную систему налогообложения имеют право применять индивидуальные предприниматели, средняя численность наемных работников которых, не превышает за налоговый период, по всем видам предпринимательской деятельности, осуществляемым индивидуальным предпринимателем, 15 человек.

Перечень видов экономической деятельности, в отношении которых применяется патентная система налогообложения, установлен Законом Омской области от 29 ноября 2012 года № 1488-ОЗ «О патентной системе налогообложения».

Патент выдается с любой даты, на период от одного до двенадцати месяцев включительно в пределах календарного года. Если патент выдан на срок менее календарного года, налоговым периодом признается срок, на который выдан патент. Налоговой базой является денежное выражение потенциально возможного к получению индивидуальным предпринимателем годового дохода по виду предпринимательской деятельности, в отношении которого применяется патентная система налогообложения. Налоговая ставка – 6 %

Если индивидуальный предприниматель зарегистрирован после 16 июля 2015 года и осуществляет деятельность в производственной, научной и (или) социальной сфере, то он может воспользоваться нулевой налоговой ставкой ("налоговыми каникулами").

Налоговые каникулы для малого бизнеса

1. Только для ИП.
2. Для осуществляющих предпринимательскую деятельность в производственной, социальной и (или) научной сферах (доля такой деятельности должна быть не менее 70 % в общем объеме доходов от реализации товаров (работ, услуг).
3. Для ИП, которые применяют упрощенную систему налогообложения и / или патентную систему налогообложения.
4. Только для новых ИП и только на первые два налоговых периода. Причем ИП должен быть зарегистрирован после 16 июля 2015 года. *(после вступления в силу Закона Омской области от 16 июля 2015 года № 1768-ОЗ "Об отдельных вопросах установления налоговой ставки в размере 0 % для индивидуальных предпринимателей, применяющих упрощенную систему налогообложения и (или) патентную систему налогообложения")*.

Распространяется на следующие виды экономической деятельности:

По упрощенной системе налогообложения: обрабатывающие производства, за исключением производства подакцизных товаров, научные исследования и разработки, здравоохранение и предоставление социальных услуг, услуги в системе образования, деятельность в области спорта.

По патентной системе налогообложения:

- ремонт и пошив швейных, меховых и кожаных изделий, головных уборов и изделий из текстильной галантереи, ремонт, пошив и вязание трикотажных изделий;
- ремонт, чистка, окраска и пошив обуви;
- ремонт и техническое обслуживание бытовой радиоэлектронной аппаратуры, бытовых машин и бытовых приборов, часов, ремонт и изготовление металлоизделий;
- ремонт мебели;
- ремонт жилья и других построек;
- услуги по остеклению балконов и лоджий, нарезке стекла и зеркал, художественной обработке стекла;
- услуги по производству монтажных, электромонтажных, санитарно-технических и сварочных работ;
- услуги по обучению населения на курсах и по репетиторству;
- услуги по присмотру и уходу за детьми и больными;

- прочие услуги производственного характера;
- проведение занятий по физической культуре и спорту;
- услуги поваров по изготовлению блюд на дому;
- занятие медицинской деятельностью или фармацевтической деятельностью лицом, имеющим лицензию на указанные виды деятельности.

Срок окончания действия **налоговых каникул – 1 января 2018 года.**

✓ ЕСХН - единый сельскохозяйственный налог

Система налогообложения для сельскохозяйственных товаропроизводителей (единый сельскохозяйственный налог) (ЕСХН)

Специальный налоговый режим, который разработан и введен специально для производителей сельскохозяйственной продукции (продукция растениеводства, сельского и лесного хозяйства, животноводства, в том числе полученная в результате выращивания и доразрачивания рыб и других водных биологических ресурсов).

Налогоплательщики – сельскохозяйственные товаропроизводители: организации и индивидуальные предприниматели (далее – ИП), производящие сельскохозяйственную продукцию. Рыбохозяйственные организации также признаются налогоплательщиками ЕСХН (организации, ИП, которые не производят сельхозпродукцию, а только осуществляют ее первичную или последующую (промышленную) переработку, не вправе применять ЕСХН).

ЕСХН заменяет налоги:

Для организации	Для ИП
налога на прибыль организаций (за исключением налога, уплачиваемого с доходов по дивидендам и отдельным видам долговых обязательств)	налога на доходы физических лиц (в отношении доходов от предпринимательской деятельности)
налога на имущество организаций	налога на имущество физических лиц (по имуществу, используемому в предпринимательской деятельности)
налога на добавленную стоимость (за исключением НДС, уплачиваемого при ввозе товаров на таможенную территорию, а также при выполнении договора простого товарищества или договора доверительного управления имуществом)	налога на добавленную стоимость (за исключением НДС, уплачиваемого при ввозе товаров на таможенную территорию, а также при выполнении договора простого товарищества или договора доверительного управления имуществом)

Процедура перехода

- осуществляется добровольно;
- необходимо подать уведомление в налоговый орган (*организациям – по месту нахождения организации, ИП – по месту жительства*).

Если организация (ИП) уже осуществляет деятельность и применяет общий налоговый режим или упрощенную систему налогообложения, то **перейти на ЕСХН** она (он) может **только с начала следующего календарного года** (срок подачи уведомления до 31 декабря).

В течение **30 дней** с даты постановки на учет организация/ИП может подать уведомление о применении ЕСХН. При доходе от сельскохозяйственной деятельности **> 70 %**.

Расчет налога

Сумма налога = 6 %* Налоговая база
НАЛОГОВАЯ СТАВКА

Налоговая база – денежное выражение дохода, уменьшенное на величину произведенных расходов.

- доходы и расходы определяются нарастающим итогом с начала года;
- можно уменьшить налоговую базу на сумму убытка, полученного в предыдущих годах.

Оплата налога и представление отчетности

1. Отчетный период – полугодие

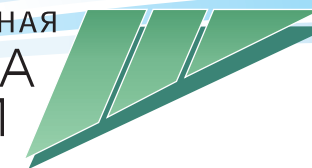
платит налог авансом не позднее 25 календарных дней со дня окончания отчетного периода (полугодия).

2. Налоговый период – год

платит налог по итогам года не позднее 31 марта года, следующего за истекшим налоговым периодом.

3. Заполняем и подаем декларацию по ЕСХН не позднее 31 марта года, следующего за истекшим налоговым периодом.

ГОСУДАРСТВЕННАЯ СЛУЖБА ЗАНЯТОСТИ



Кто и как может получить субсидию на организацию собственного дела?

Содействие предпринимательству и самозанятости оказывается центрами занятости гражданам Российской Федерации, признанным в установленном порядке безработными и имеющим рекомендации по результатам предоставления государственной услуги по содействию самозанятости безработных граждан о государственной регистрации юридического лица, индивидуального предпринимателя или крестьянского (фермерского) хозяйства.

Приоритетное право на получение субсидии имеют безработные граждане, уволенные в связи с ликвидацией организации либо сокращением численности или штата работников.

Центр занятости предоставляет субсидию гражданину при наличии:

- 1) заявления гражданина на предоставление субсидии;
- 2) технико-экономического обоснования проекта (бизнес-плана);
- 3) рекомендаций центра занятости;
- 4) положительного экспертного заключения по технико-экономическому обоснованию проекта (бизнес-плану);
- 5) рекомендации Главного управления о целесообразности предоставления субсидии безработному гражданину;
- 6) договора между центром занятости и безработным гражданином о содействии предпринимательству и самозанятости;
- 7) свидетельства о государственной регистрации юридического лица, индивидуального предпринимателя или крестьянского (фермерского) хозяйства;
- 8) свидетельства о постановке на учет в налоговом органе юридического лица (индивидуального предпринимателя).

Субсидия предоставляется гражданину один раз.

Субсидия используется гражданином по целевому назначению на осуществление предпринимательской деятельности в соответствии с технико-экономическим обоснованием проекта (бизнес-планом) в течение тридцати рабочих дней. Направлениями расходования гражданином субсидии являются:

- 1) текущий ремонт здания, строения, помещения, сооружения, находящегося в собственности гражданина либо взятого им в аренду или безвозмездное пользование;
- 2) приобретение основных средств (зданий, строений, помещений, сооружений, сельскохозяйственных животных, сельскохозяйственной техники, оборудования, мебели, персональных компьютеров, оргтехники);
- 3) приобретение товаров, сырья и расходных материалов;
- 4) оплата кредитов и займов, полученных на развитие предпринимательской деятельности.

Субсидия не может быть использована для личных, семейных, домашних и иных нужд, не связанных с осуществлением предпринимательской деятельности.

Создание дополнительных рабочих мест в количестве, определенном договором «О содействии развитию малого предпринимательства и самозанятости безработного гражданина», заключенным между центром занятости и безработным гражданином, является необходимым условием для получения субсидии.

Более подробную информацию о субсидиях, предоставляемых безработным гражданам для организации собственного дела, можно получить в центре занятости населения по месту жительства или в Главном управлении государственной службы занятости населения Омской области, расположенному по адресу: г. Омск, ул. Тарская, д. 11 (телефон: 24-52-89, сайт: www.omskzan.ru).

ПЕРЕЧЕНЬ
казенных учреждений службы занятости
населения Омской области

№	Название центра занятости	Адрес центра занятости	Телефон	E-mail
1.	Главное управление государственной службы занятости населения Омской области	644043, г. Омск, ул. Тарская, 11	код 381-2 тел. 24-52-89 факс 23-13-91	mailer@omskzan.ru
2.	Казенное учреждение Омской области «Центр занятости населения Кировского административного округа города Омска»	644123, г. Омск, ул. Дмитриева, За	код 381-2 тел. 75-99-00 факс 76-10-12	kirov_czn@omskzan.ru
3.	Казенное учреждение Омской области «Центр занятости населения Ленинского административного округа города Омска»	644005, г. Омск, ул. Карбышева, 3	код 381-2 тел. 41-84-44 факс 41-84-44	len_czn@omskzan.ru
4.	Казенное учреждение Омской области «Центр занятости населения Октябрьского административного округа города Омска»	644027, г. Омск, Космический пр., 43	код 381-2 тел. 57-70-49 факс 57-70-49	okt_czn@omskzan.ru
5.	Казенное учреждение Омской области «Центр занятости населения Советского административного округа города Омска»	644029, г. Омск, пр. Мира, 60	код 381-2 тел./факс 22-44-06, тел. 22-43-97	sov_czn@omskzan.ru
6.	Казенное учреждение Омской области «Центр занятости населения Центрального административного округа города Омска»	644099, г. Омск, ул. Певцова, 13	код 381-2 тел. 25-04-68 факс 25-04-68	cao_priem@omskzan.ru
7.	Казенное учреждение Омской области «Центр занятости населения Азовского немецкого национального района»	646880, Омская обл., Азовский немецкий национальный район, с. Азово, ул. 1 Мая, 10	код 381-41 тел. 2-37-51 факс 2-37-51	azov_czn@omskzan.ru
8.	Казенное учреждение Омской области «Центр занятости населения Большереченского района»	646670, Омская обл., Большереченский р-н, р.п. Большеречье, ул. Красноармейская, 3	код 381-69 тел. 2-20-39, 2-23-50 факс 2-23-50	bolsh_czn@omskzan.ru
9.	Казенное учреждение Омской области «Центр занятости населения Большеуковского района»	646380, Омская обл., Большеуковский район, с. Большие Уки, ул. Ленина, 11	код 381-62 тел. 2-21-48 факс 2-21-48	byki_czn@omskzan.ru
10.	Казенное учреждение Омской области «Центр занятости населения Горьковского района»	646600, Омская обл., р.п. Горьковское, ул. Ленина, 15	код 381-57 тел. 2-18-06 факс 2-18-06	gork_czn@omskzan.ru
11.	Казенное учреждение Омской области «Центр занятости населения Знаменского района»	646550, Омская обл., Знаменский район, с. Знаменское, ул. Пролетарская, 1	код 381-79 тел. 2-11-03 факс 2-11-03	znam_czn@omskzan.ru

№ п/п	Название центра занятости	Адрес центра занятости	Телефон	E-mail
12.	Казенное учреждение Омской области «Центр занятости населения Исилькульского района»	646023, Омская область, Исилькульский район, г. Исилькуль, ул. Октябрьская, 11	код 381-73 тел. 2-01-03 факс 2-04-68	isil_czn@omskzan.ru
13.	Казенное учреждение Омской области «Центр занятости населения Калачинского района»	646900, Омская область, Калачинский район, г. Калачинск, ул. Калинина, 14	код 381-55 тел. 2-27-76 факс 2-37-16	calach_czn@omskzan.ru
14.	Казенное учреждение Омской области «Центр занятости населения Колосовского района»	646350, Омская область, с. Колосовка, ул. Гагарина, 1	код 381-60 тел. 2-11-84 факс 2-17-52	colos_czn@omskzan.ru
15.	Казенное учреждение Омской области «Центр занятости населения Кормиловского района»	646970, Омская область, Кормиловский район, р.п. Кормиловка, ул. Ленина, 14	код 381-70 тел. 9-16-73 факс 9-22-09	kormil_czn@omskzan.ru
16.	Казенное учреждение Омской области «Центр занятости населения Крутинского района»	646130, Омская область, Крутинский район, р.п. Крутинка, ул. Ленина, 36	код 381-67 тел. 2-15-26 факс 2-15-26	kryt_czn@omskzan.ru
17.	Казенное учреждение Омской области «Центр занятости населения Любинского района»	646160, Омская область, Любинский район, р.п. Любинский, ул. Октябрьская, 85	код 381-75 тел. 2-11-78 факс 2-23-01, 2-28-65	lub_czn@omskzan.ru
18.	Казенное учреждение Омской области «Центр занятости населения Марьяновского района»	646040, Омская область, Марьяновский район, р.п. Марьяновка, ул. Омская, 72	код 381-86 тел. 2-19-75 факс 2-27-82	mar_czn@omskzan.ru
19.	Казенное учреждение Омской области «Центр занятости населения Москаленского района»	646070, Омская область, Москаленский район, р.п. Москаленки, ул. Ленина, 21	код 381-74 тел. 2-10-53 факс: 2-10-53, 2-29-74	mosk_czn@omskzan.ru
20.	Казенное учреждение Омской области «Центр занятости населения Муромцевского района»	646430, Омская область, Муромцевский район, р.п. Муромцево, ул. Партизанская, 34а	код 381-58 тел. 2-23-50 факс 2-23-50	murom_czn@omskzan.ru

№ п/п	Название центра занятости	Адрес центра занятости	Телефон	E-mail
21.	Казенное учреждение Омской области «Центр занятости населения Называевского района»	646104, Омская обл., Называевский район, г. Называевск, ул. Кирова, 42	код 381-61 тел. 2-21-00 факс: 2-10-83, 2-10-96	naz_czn@omskzan.ru
22.	Казенное учреждение Омской области «Центр занятости населения Нижнеомского района»	646620, Омская обл., Нижнеомский район, с. Нижняя Омка, ул. Почтовая, 6	код 381-65 тел. 2-30-45 факс 2-30-45	nomsk_czn@omskzan.ru
23.	Казенное учреждение Омской области «Центр занятости населения Нововаршавского района»	646830, Омская обл., Нововаршавский р-н, р.п. Нововаршавка, ул. Зеленая, 28	код 381-52 тел. 2-13-28 факс 2-13-28	nvarsh_czn@omskzan.ru
24.	Казенное учреждение Омской области «Центр занятости населения Одесского района»	646860, Омская обл., Одесский район, с. Одесское, ул. Ленина, 41	код 381-59 тел. 2-19-69 факс 2-23-86	odess_czn@omskzan.ru
25.	Казенное учреждение Омской области «Центр занятости населения Оконешниковского района»	646940, Омская обл., р.п. Оконешниково, ул. Пролетарская, 68	код 381-66 тел. 2-11-41 факс 2-11-41	okon_czn@omskzan.ru
26.	Казенное учреждение Омской области «Центр занятости населения Омского района»	644099, г. Омск, ул. Тарская, 11	код 381-2 тел. 24-51-15 факс 24-51-15	omsk_czn@omskzan.ru
27.	Казенное учреждение Омской области «Центр занятости населения Павлоградского района»	646760, Омская обл., Павлоградский район, р.п. Павлоградка, ул. Колхозная, 12	код 381-72 тел. 3-12-31 факс: 3-12-31, 3-15-89	pavl_czn@omskzan.ru
28.	Казенное учреждение Омской области «Центр занятости населения Полтавского района»	646740, Омская обл., Полтавский р-н, р.п. Полтавка, ул. Ленина, 2а	код 381-63 тел. 2-16-41 факс 2-16-41	poltav_czn@omskzan.ru
29.	Казенное учреждение Омской области «Центр занятости населения Русско-Полянского района»	646780, Омская обл., Русско-Полянский р-н, с. Русская Поляна, ул. Ленина, 66	код 381-56 тел. 2-21-72 факс 2-21-72	rpol_czn@omskzan.ru

№ п/п	Название центра занятости	Адрес центра занятости	Телефон	E-mail
30.	Казенное учреждение Омской области «Центр занятости населения Саргатского района»	646400, Омская обл., р.п. Саргатское, ул. Кооперативная, 113	код 381-78 тел. 2-21-19 факс: 2-21-19, 2-23-79	sargat_czn@omskzan.ru
31.	Казенное учреждение Омской области «Центр занятости населения Седельниковского района»	646480, Омская обл., с. Седельниково, ул. Кропотова, 12.	код 381-64 тел. 2-18-82 факс 2-18-82	sedlo_czn@omskzan.ru
32.	Казенное учреждение Омской области «Центр занятости населения Таврического района»	646800, Омская обл., Таврический район, р.п. Таврическое, ул. Советская, 33	код 381-51 тел. 2-25-34 факс 2-25-34	tavr_czn@omskzan.ru
33.	Казенное учреждение Омской области «Центр занятости населения Тарского района»	646530, Омская обл., Тарский район, г. Тара, ул. Советская, 42	код 381-71 тел. 2-18-92 факс 2-18-92	tara_czn@omskzan.ru
34.	Казенное учреждение Омской области «Центр занятости населения Тевризского района»	646560, Омская обл., Тевризский район, р.п. Тевриз, ул. Карбышева, 14	код 381-54 тел. 2-14-35 факс 2-14-35	tevriz_czn@omskzan.ru
35.	Казенное учреждение Омской области «Центр занятости населения Тюкалинского района»	646330, Омская обл., Тюкалинский район, г. Тюкалинск, ул. 30 лет Победы, 37	код 381-76 тел. 2-13-80 факс 2-13-80	tuk_czn@omskzan.ru
36.	Казенное учреждение Омской области «Центр занятости населения Усть-Ишимского района»	646580, Омская обл., Усть-Ишимский район, с. Усть-Ишим, ул. Советская, 69	код 381-50 тел. 2-11-97 факс 2-13-15	yst_czn@omskzan.ru
37.	Казенное учреждение Омской области «Центр занятости населения Черлакского района»	646250, Омская обл., Черлакский район, р.п. Черлак, ул. Почтовая, 14	код 381-53 тел. 2-10-57 факс 2-10-57	cherl_czn@omskzan.ru
38.	Казенное учреждение Омской области «Центр занятости населения Шербакульского района»	646700, Омская обл., Шербакульский район, р.п. Шербакуль, ул. Советская, 76	код 381-77 тел. 2-13-54 факс 2-10-71	sherb_czn@omskzan.ru

Органы контроля и надзора

НАЛОГОВАЯ СЛУЖБА

- 1. Управление Федеральной налоговой службы России по Омской области**
г. Омск, ул. Маршала Жукова, 72, корп. 1. тел. 8 (3812) 35-94-00
- 2. Инспекция федеральной налоговой службы России № 1 по Центральному АО г. Омска**
г. Омск, ул. 24-я Северная, 171а, тел. 8 (3812) 43-87-01
- 3. Инспекция федеральной налоговой службы России № 2 по Центральному АО г. Омска**
г. Омск, ул. Красных Зорь, 54, корп. 5, тел. 8 (3812) 31-64-70
- 4. Инспекция федеральной налоговой службы России по Кировскому АО г. Омска**
г. Омск, ул. Суворова, 1а, ул. Граничная, 102, тел. 8 (3812) 43-97-00
- 5. Инспекция федеральной налоговой службы России по Октябрьскому АО г. Омска**
г. Омск, пр. Космический, 18в, тел. 8 (3812) 43-93-00
- 6. Инспекция федеральной налоговой службы России по Советскому АО г. Омска**
г. Омск, ул. Магистральная, 82б, тел. 8 (3812) 64-05-10
- 7. Межрайонная инспекция федеральной налоговой службы по крупнейшим налогоплательщикам по Омской области** г. Омск, ул. Маршала Жукова, 72, корп. 1, тел. 8 (3812) 35-95-80
- 8. Межрайонная инспекция федеральной налоговой службы №12 по Омской области** г. Омск, ул. Маршала Жукова, 72, корп. 1, тел. 8 (3812) 35-94-70
- 9. Межрайонная инспекция федеральной налоговой службы № 1 по Омской области**
г. Калачинск, ул. Ленина, 49, тел. 8 (38155) 29-880, тел. 8 (38155) 29-881
- 10. Межрайонная инспекция федеральной налоговой службы № 2 по Омской области**
г. Тара, площадь Ленина, 10, тел. 8 (38171) 2-14-34, тел. 8 (38171) 2-23-17
- 11. Межрайонная инспекция федеральной налоговой службы № 3 по Омской области**
г. Исилькуль, ул. Западная, 1, тел. 8 (38173) 2-01-07, тел. 8 (38173) 2-24-97
- 12. Межрайонная инспекция федеральной налоговой службы № 4 по Омской области**
г. Омск, ул. Ф. Крылова, 2а, тел. 8 (3812) 43-95-00
- 13. Межрайонная инспекция федеральной налоговой службы № 6 по Омской области**
Азовский немецкий национальный муниципальный район Омской области, с. Азово, ул. Комсомольская, 4, тел. 8 (38141) 2-10-02, тел. 8 (38141) 2-36-81

Отделение Пенсионного фонда РФ по Омской области

г. Омск, ул. Чапаева, 71, корп. 1
Тел. (3812) 24-11-70

Управление Федеральной антимонопольной службы по Омской области

г. Омск, пр. Карла Маркса, 12а
Тел. (3812) 30-65-96

Управление федеральной службы по надзору в сфере природопользования (Росприроднадзор по Омской области)

г. Омск, ул. Герцена, 50
Тел: (3812) 25-57-01, 25-62-02 (приемная)

Управление Федеральной службы по защите прав потребителей и благополучия человека по Омской области

г. Омск, ул. 10 лет Октября, 98
Тел. (3812) 32-60-32

Управление Министерства внутренних дел Российской Федерации по Омской области

г. Омск, ул. Ленина, 2
Тел. (3812) 25-12-98. Телефон доверия УМВД России по Омской области: (3812) 79-33-04
Телефон ДЧ УМВД России по Омской области: (3812) 79-32-00

Прокуратура Омской области

г. Омск, ул. Ленина, 1
Тел. (3812) 357-517

Главное управление Министерства Российской Федерации по делам гражданской обороны, чрезвычайным ситуациям и ликвидации последствий стихийных бедствий по Омской области

г. Омск, ул. Интернациональная, 41
Тел./факс: 25-65-16

Федеральная таможенная служба. Сибирское таможенное управление. Омская таможня

г. Омск, ул. Лермонтова, 27
Тел. (3812) 31-52-34, факс (3812) 30-62-00

Управление Федеральной службы по надзору в сфере связи, информационных технологий и массовых коммуникаций по Омской области

г. Омск, ул. Куйбышева, 79
Тел. (3812) 37 12 08, факс (3812) 21 59 06

Государственная инспекция труда в Омской области

г. Омск, ул. Певцова, 13 (7 этаж)
Тел. (3812) 24 25 56, факс (3812) 24 67 01

Государственное учреждение - Омское региональное отделение Фонда социального страхования Российской Федерации

г. Омск, ул. Пушкина, 67 (5-6 этажи)
Тел. (3812) 33 21 91; факс (3812) 33 21 57

Главное управление лесного хозяйства Омской области

г. Омск, ул. Куйбышева, 63
тел./факс: (3812) 95-76-86

Департамент имущественных отношений Администрации города Омск

г. Омск, ул. Краснофлотская, д. 8
тел./факс: (3812) 20-01-91

Министерство экономики Омской области:

г. Омск, ул. Красный Путь, д. 5, телефоны: 357-109, 248-097, 248-619, 374-014, 790-916,
<http://mec.omskportal.ru/>, <http://smb.omskportal.ru/>, e-mail: economy@omskportal.ru

Министерство сельского хозяйства и продовольствия Омской области:

г. Омск, ул. Красный Путь, д. 3, телефоны: 241-256, 790-801, 357-274, 357-283,
<http://www.msh.omskportal.ru>, e-mail: post-mcx@omskportal.ru

Министерство труда и социального развития Омской области:

г. Омск, ул. Яковлева, д. 6, телефоны: 252-501, 374-009,
<http://mts.omskportal.ru/>, e-mail: post@mintrud.omskportal.ru

КУ ОО «Многофункциональный центр предоставления государственных и муниципальных услуг»:

г. Омск, ул. 70 лет Октября, д. 25/2, телефон предварительной записи: 95-78-16, единый номер справочно-консультационной службы: 374-009

Главное управление государственной службы занятости населения Омской области:

г. Омск, ул. Тарская, д. 11, телефоны: 245-289, 231-391,
<http://gszn.omskportal.ru/>, E-mail: mailer@omskzan.ru